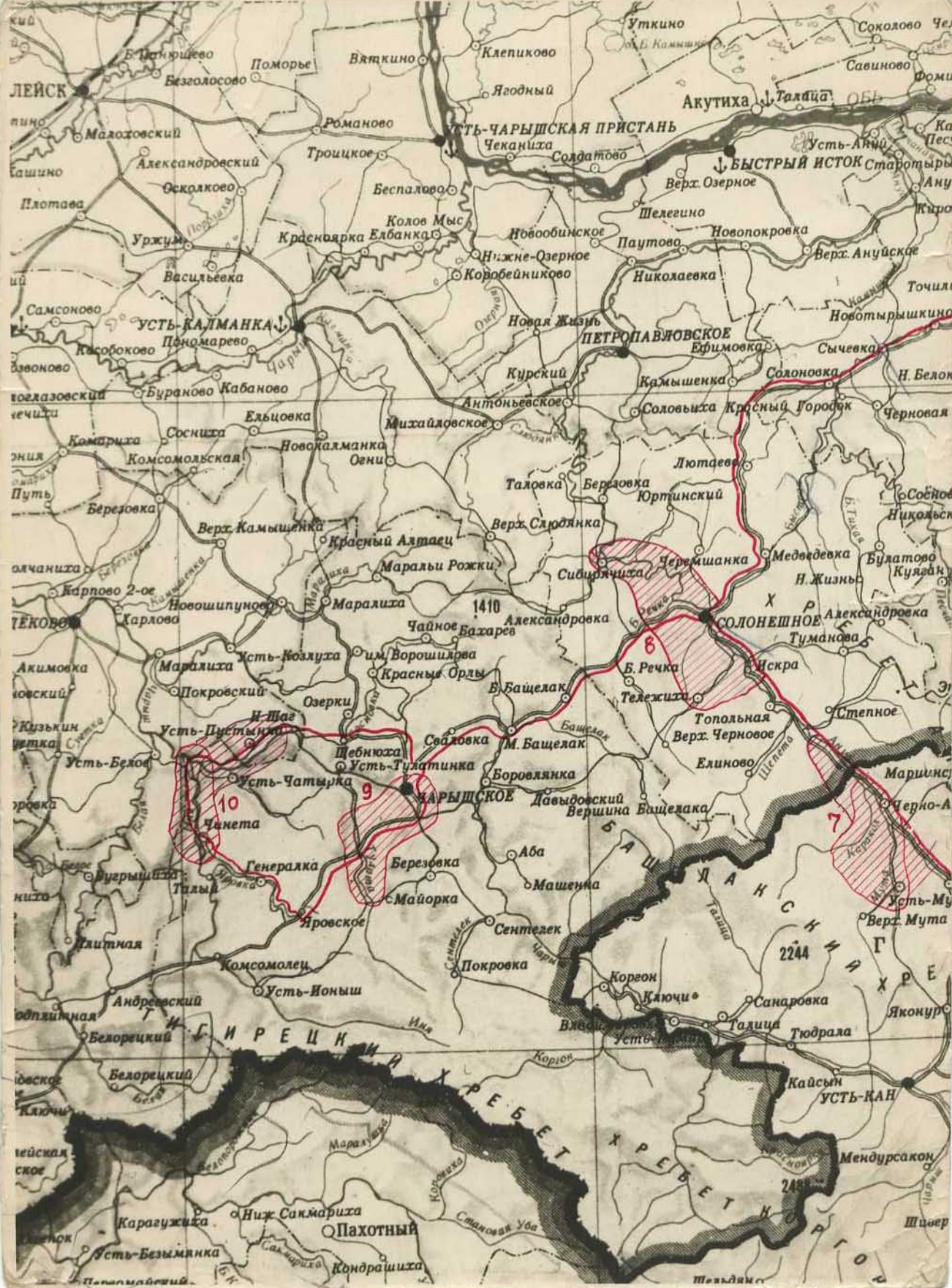




ГОРНЫЙ АЛТАЙ
СПЕЛЕОЛОГИЧЕСКАЯ ЭКСПЕДИЦИЯ
1964 г





ЛЕЙСК

Малоховский

Александровский

Оскалково

Уржум

Самсоново

УСТЬ-КАЛМАНКА

Касобокое

Бураново

Комарица

Сосница

Комсомольская

Березовка

Верх. Камышенка

Карпово 2-ое

ТЕКОВО

Карлова

Акимовка

Покровский

Кузькин

Усть-Белое

Усть-Душман

Усть-Чатырка

Чанета

Усть-Ионьш

Белорецкий

Белорецкий

Карагузита

Усть-Безыманка

Поморье

Вяткино

Романово

Троицкое

Беспалово

Красноярка

Колов Мыс

Елбанка

Бураново

Кабаново

Ельцовка

Новокалманка

Огни

Красный Аягац

Маральи Рожки

Маралица

Усть-Козлуца

Озерки

И-Шаг

Усть-Душман

Усть-Чатырка

Чанета

Усть-Ионьш

Усть-Ионьш

Усть-Ионьш

Усть-Ионьш

Усть-Ионьш

Усть-Ионьш

Усть-Ионьш

Усть-Ионьш

Усть-Ионьш

Усть-Ионьш

Вяткино

Клепиково

Ягодный

Романово

Троицкое

Беспалово

Колов Мыс

Елбанка

Бураново

Кабаново

Ельцовка

Новокалманка

Огни

Красный Аягац

Маральи Рожки

Маралица

Усть-Козлуца

Озерки

И-Шаг

Усть-Душман

Усть-Чатырка

Чанета

Усть-Ионьш

Усть-Ионьш

Усть-Ионьш

Усть-Ионьш

Усть-Ионьш

Усть-Ионьш

Усть-Ионьш

Усть-Ионьш

Усть-Чарышская Пристань

Чеканица

Солдатово

Нобообинское

Нижне-Озерное

Коробейниково

Новая Жизнь

Курский

Антоньевское

Михайловское

Таловка

Березовка

Верх. Слободянка

1410

Александровка

Чайное

Базарев

им. Ворошилова

Красная Орля

Усть-Козлуца

Озерки

И-Шаг

Усть-Душман

Усть-Чатырка

Чанета

Усть-Ионьш

Усть-Ионьш

Усть-Ионьш

Усть-Ионьш

Усть-Ионьш

Усть-Чарышская Пристань

Чеканица

Солдатово

Нобообинское

Нижне-Озерное

Коробейниково

Новая Жизнь

Курский

Антоньевское

Михайловское

Таловка

Березовка

Верх. Слободянка

1410

Александровка

Чайное

Базарев

им. Ворошилова

Красная Орля

Усть-Козлуца

Озерки

И-Шаг

Усть-Душман

Усть-Чатырка

Чанета

Усть-Ионьш

Усть-Ионьш

Усть-Ионьш

Усть-Ионьш

Усть-Ионьш

Усть-Чарышская Пристань

Чеканица

Солдатово

Нобообинское

Нижне-Озерное

Коробейниково

Новая Жизнь

Курский

Антоньевское

Михайловское

Таловка

Березовка

Верх. Слободянка

1410

Александровка

Чайное

Базарев

им. Ворошилова

Красная Орля

Усть-Козлуца

Озерки

И-Шаг

Усть-Душман

Усть-Чатырка

Чанета

Усть-Ионьш

Усть-Ионьш

Усть-Ионьш

Усть-Ионьш

Усть-Ионьш

Усть-Чарышская Пристань

Чеканица

Солдатово

Нобообинское

Нижне-Озерное

Коробейниково

Новая Жизнь

Курский

Антоньевское

Михайловское

Таловка

Березовка

Верх. Слободянка

1410

Александровка

Чайное

Базарев

им. Ворошилова

Красная Орля

Усть-Козлуца

Озерки

И-Шаг

Усть-Душман

Усть-Чатырка

Чанета

Усть-Ионьш

Усть-Ионьш

Усть-Ионьш

Усть-Ионьш

Усть-Ионьш

Усть-Чарышская Пристань

Чеканица

Солдатово

Нобообинское

Нижне-Озерное

Коробейниково

Новая Жизнь

Курский

Антоньевское

Михайловское

Таловка

Березовка

Верх. Слободянка

1410

Александровка

Чайное

Базарев

им. Ворошилова

Красная Орля

Усть-Козлуца

Озерки

И-Шаг

Усть-Душман

Усть-Чатырка

Чанета

Усть-Ионьш

Усть-Ионьш

Усть-Ионьш

Усть-Ионьш

Усть-Ионьш

Усть-Чарышская Пристань

Чеканица

Солдатово

Нобообинское

Нижне-Озерное

Коробейниково

Новая Жизнь

Курский

Антоньевское

Михайловское

Таловка

Березовка

Верх. Слободянка

1410

Александровка

Чайное

Базарев

им. Ворошилова

Красная Орля

Усть-Козлуца

Озерки

И-Шаг

Усть-Душман

Усть-Чатырка

Чанета

Усть-Ионьш

Усть-Ионьш

Усть-Ионьш

Усть-Ионьш

Усть-Ионьш

Усть-Чарышская Пристань

Чеканица

Солдатово

Нобообинское

Нижне-Озерное

Коробейниково

Новая Жизнь

Курский

Антоньевское

Михайловское

Таловка

Березовка

Верх. Слободянка

1410

Александровка

Чайное

Базарев

им. Ворошилова

Красная Орля

Усть-Козлуца

Озерки

И-Шаг

Усть-Душман

Усть-Чатырка

Чанета

Усть-Ионьш

Усть-Ионьш

Усть-Ионьш

Усть-Ионьш

Усть-Ионьш

Усть-Чарышская Пристань

Чеканица

Солдатово

Нобообинское

Нижне-Озерное

Коробейниково

Новая Жизнь

Курский

Антоньевское

Михайловское

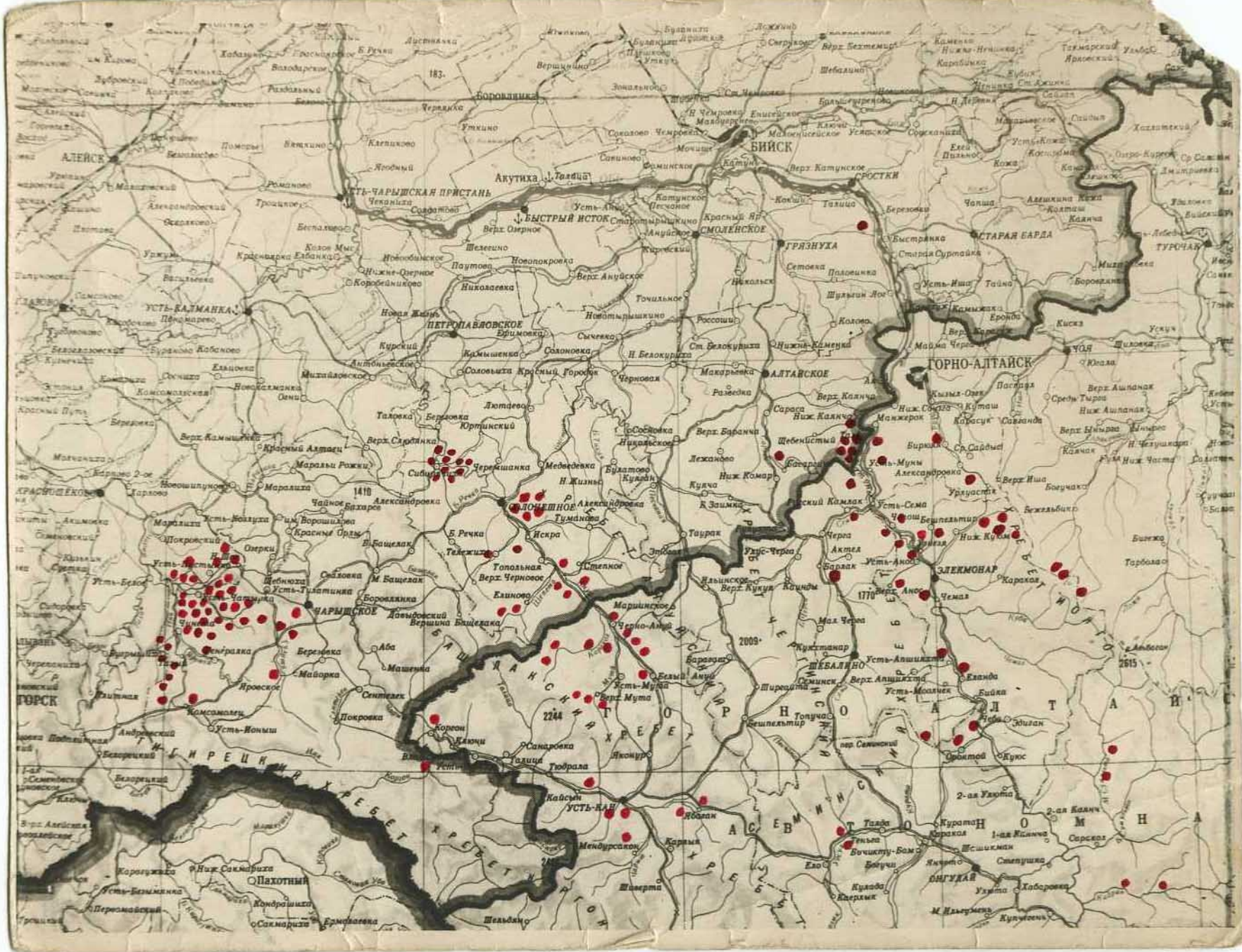
Таловка

Березовка



маршрут экспедиции

планоые туристские маршруты



Р-и 7

- 1) пещеры - по р. Каракому ~~и у пос.~~
в Большой Каракольской - хорошие
скалакрит. $l \sim 500$ м; $H = 200$ м. ^{в дне} ^{вероятно.}
- 2) у пос. Черный Амур, в местности
2. Сосновал Соика. - недалеко от по-
дземн - пещера.
- 3) Геология -
по р. Амур и его притокам - Кувуде,
Малре и Каракому - хорошие обнаше-
ния известка.
по р. Каракол - мощность известняков - 1200 м.
- 4) Каракольская пещера - 2-3 км ниже
дер. Каракол. - большой лабиринт,
узкий вход, много запутанных ходов
и небольшие залы, в некоторых - ста-
лактиты.
Местное население считает ее дли-
ну 10 км - выход на крайневополюшную
сторону горы, где-то около с. Муфта.
- 5) пещера на правом берегу р. Амур
выше его притока Шибет - пещера.

6) Пещера у скалы монастырь.
с отверстием в пещере.

район 8

- 1) р. ~~Ануй~~, дер. Сидурешка, на устье кее-
урее с глубокой пещерой. Вход - 2 1/2 м.
высоты, затем до 6 и более. Есть скалки-
гирь и скалашник. Один из главных
коридоров берет внутрь горы (шир до
250 м.), но ~~до~~ конца его не видели,
порода при входе - весьма твердая (1880₂)
- 2) Долгие р. Ануй - более 10 пещер
вблизи с. Сидурешки. - в скале
0,5 км от села, в 3 км вниз по реке
и т.д.
- 3) Несколько пещер близ дер. Солонеш-
ной и между дер. Солонешной (на
р. Ануй) и Тополевкой.
- 4) Большая холодная пещера на лев.
бер. Ануй в конце с. Телешинки
направлением к Большой реке.
- 5) Пещера вблизи г. Тлакун на
бережоне Тополевая - Черной Ануй,
и на левом берегу

6) Есть пещера возле села Сибирячихи
(по реке Ануро). Пещера сухая, находится
над водой, имеет сталактиты и стала-
миты огромных размеров. Длина её
около ста метров. В окрестностях
этого села есть еще несколько других
пещер, только меньших размеров.

7) Две пещеры есть возле села
Солонешного. Обе они небольшие,
до 4 метров длиной. Одна из них выхо-
дит на остров Анур в 40 м. над водой.

Маршрут экспедиции :

Бийск-Березовка-Сибирчиха-Солонешное-Черный Ануй-
-Каракольские пещеры-Усть-кан-Элекмонар-Ингурекский
провал-Нижняя Каянча-Бийск.

Цель экспедиции-поиск пещер в Северо-Западных предгорьях
Алтая. Перед началом экспедиции мы имели лишь некоторое коли-
чество отрывочных и неточных сведений о пещерах этих мест.

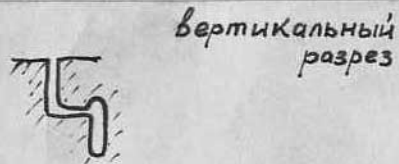
Состав экспедиции:

1. Гришин Е.
2. Гусева Г.
3. Зверев М.
4. Иофа М.
5. Целебровский А.
6. Цуринова Е.
7. Чечин В.
8. Хабаровская М.



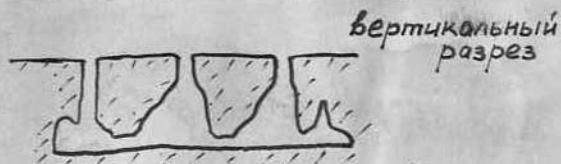
Район Березовки, Калининской и Юртинской ферм.

Местность представляет собой низкие безлесные холмы, частично распаханые. Между Березовкой и Калининской фермой—две небольшие воронки /диаметр 3—4м/, в одну из них весной уходит вода. В Моховом логе /1,5 км. от Калининской фермы на С-З/ провал в мраморе /см. рис. 1/ В 1,5 км. на С-З от Юртинской фермы расположен Теплый Ключ—лог, сплошь покрытый воронками, провалами, камнями. В 6м. под поверхностью лога находится сухое слабонаклонное песчаное русло ручья, в которое ведут все провалы. Вдоль сухого русла местами можно проползти по несколько метров. (рис. 2)



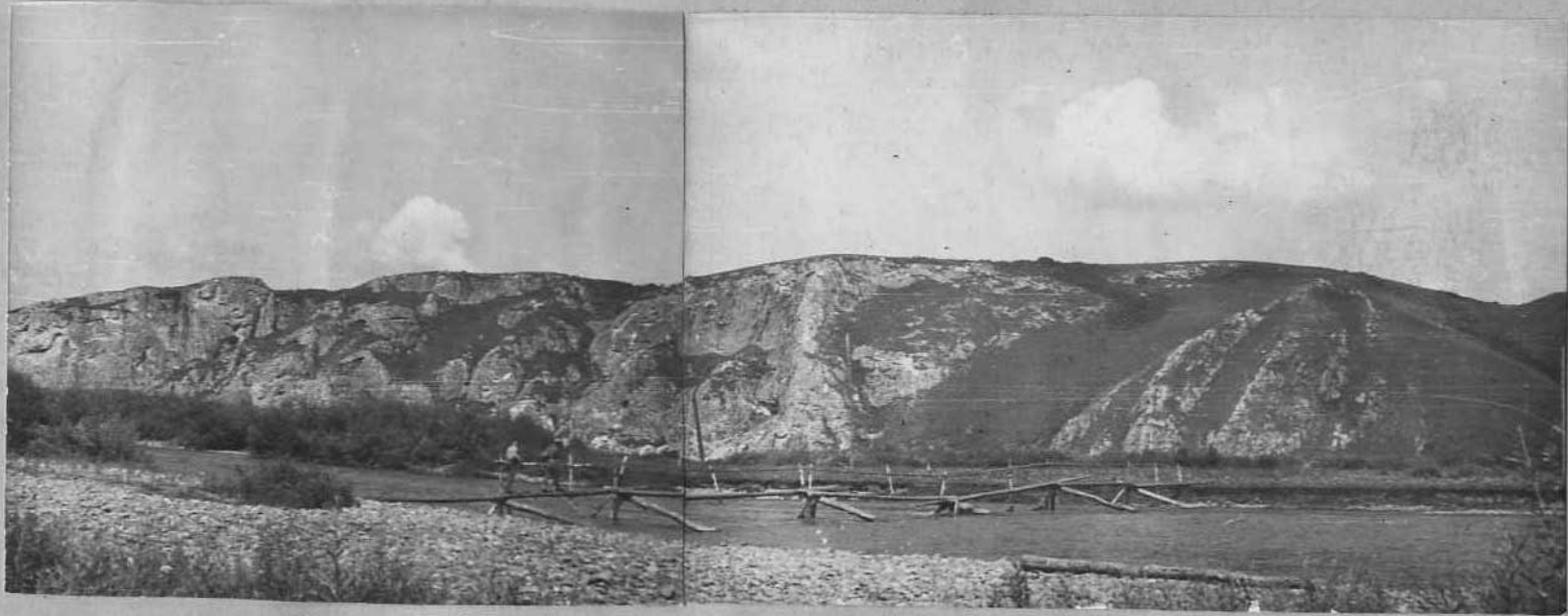
М 1:500

Рис 1



М 1:500

Рис 2

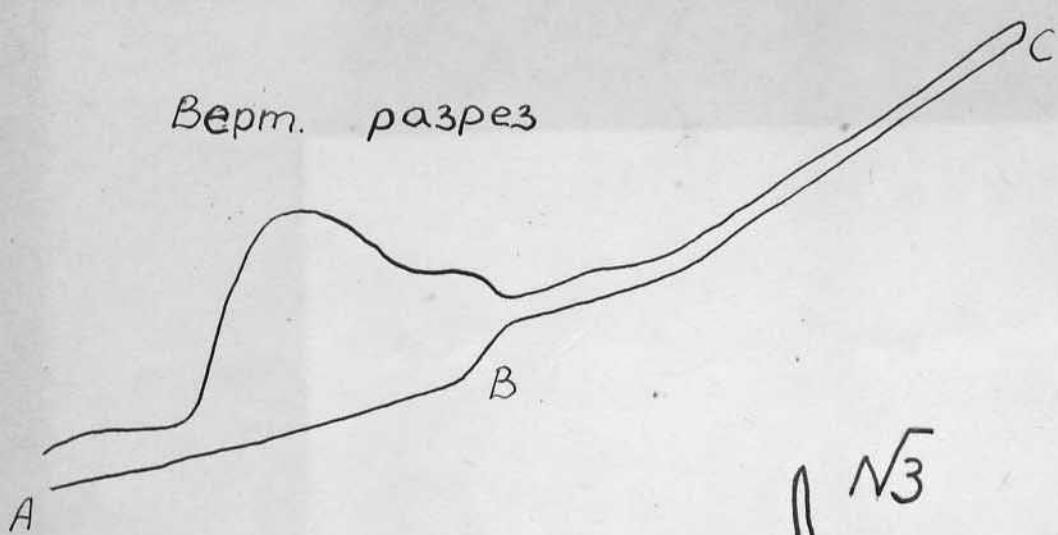


В этой скале
Сибирячкинские

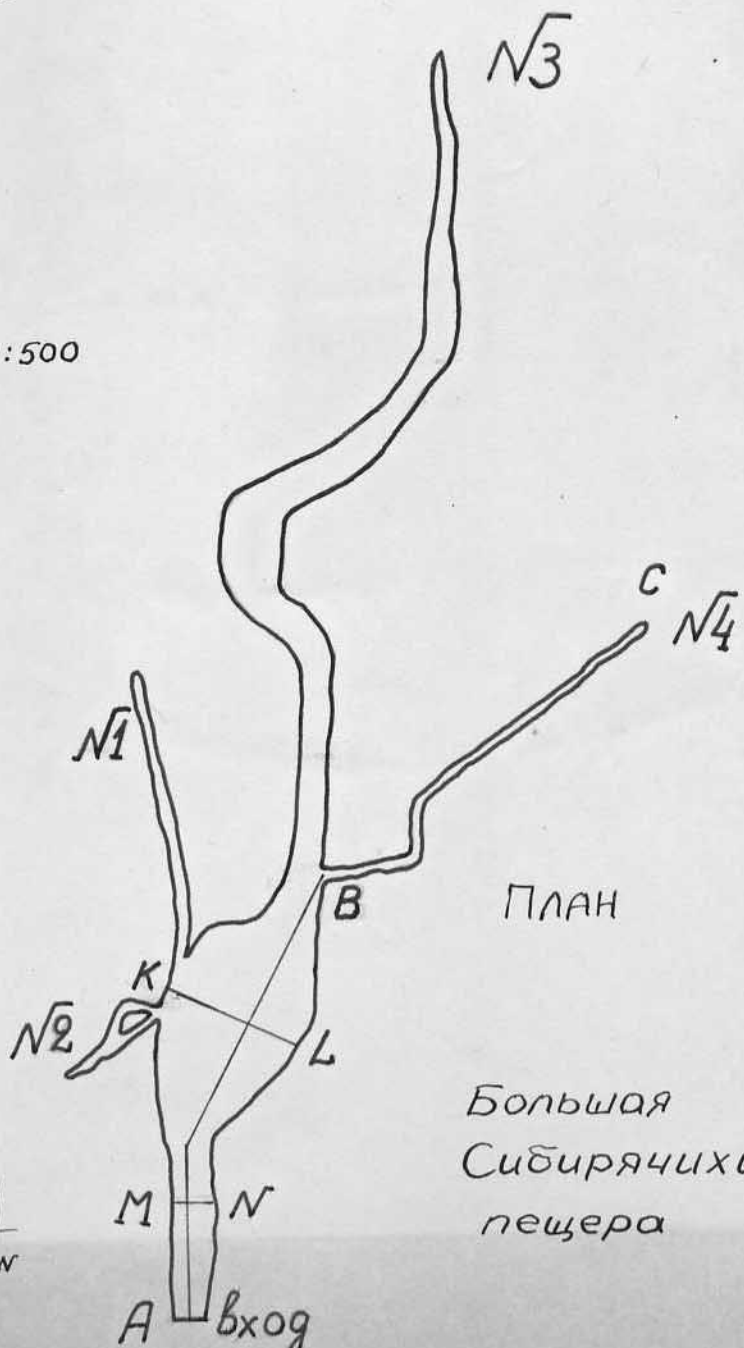
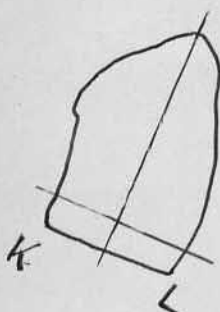
разместились все
пещеры.

В районе Сибирячихи на правом берегу р. Ануй возвышается скала /высота около 70-160м./, в которой много пещер. Вход в самую большую из них расположен в 3м. над уровнем реки и виден из деревни Сибирячиха. Через широкий и высокий проход поднимаемся в большой зал/см. рис. 3/, в который немного проникает дневной свет. Из зала расходятся четыре хода. Натечных образований в пещере нет, пол покрыт глиной. Если топнуть ногой /что все и делали/ в конце зала, где начинается ход №3, то раздается такой гул, как будто стучишь по пустой бочке. Ход №4 наиболее труднодоступный: приходится карабкаться круто вверх по мокрой глине. Все хода кончаются тупиками. Другие пещеры небольшие, чаще всего из одного быстро сужающегося хода длиной от 5м до 100м. На рис. 4 приведены планы **одной** из них. На берегу р. Сибирка в нескольких км. от Сибирячихи имеются три небольшие пещеры /10м длиной/.

Верт. разрез



M 1:500



Большая
Сибирячихинская
пещера

Рис. 3

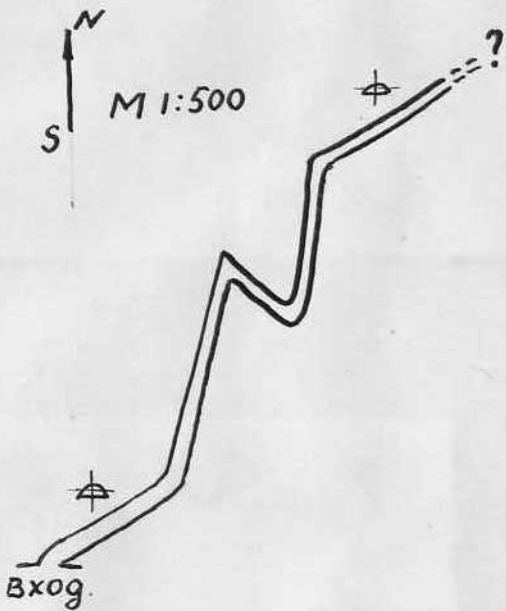
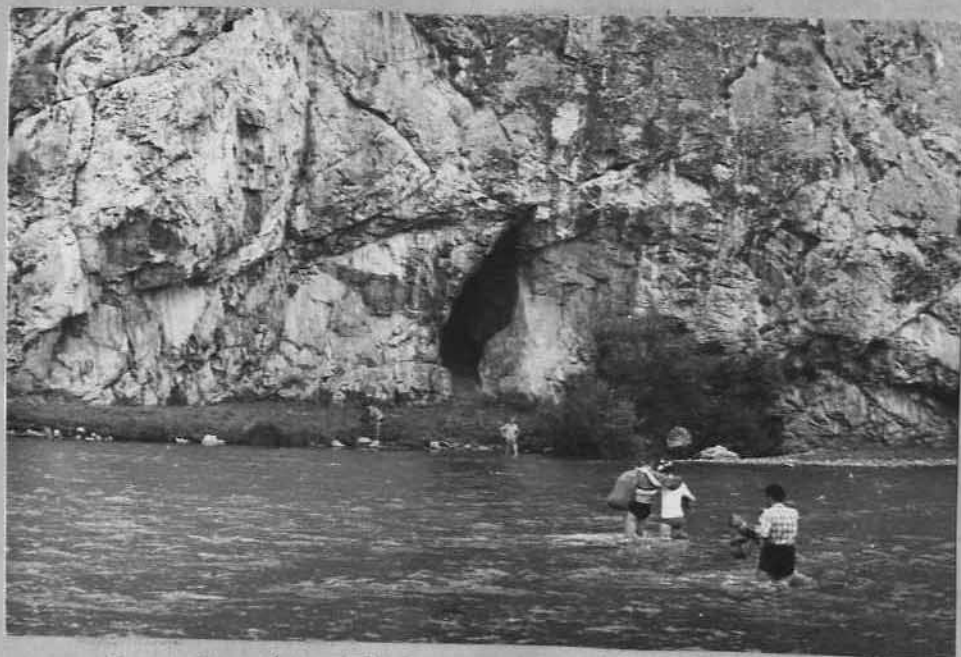


Рис. 4



Вход в Большую Сибирячихинскую пещеру



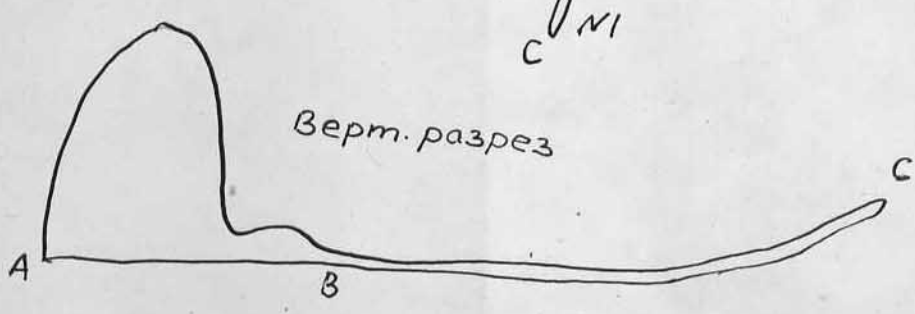
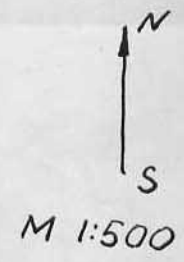
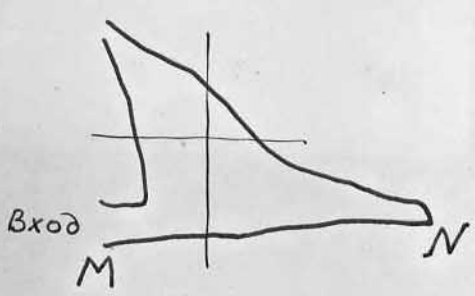
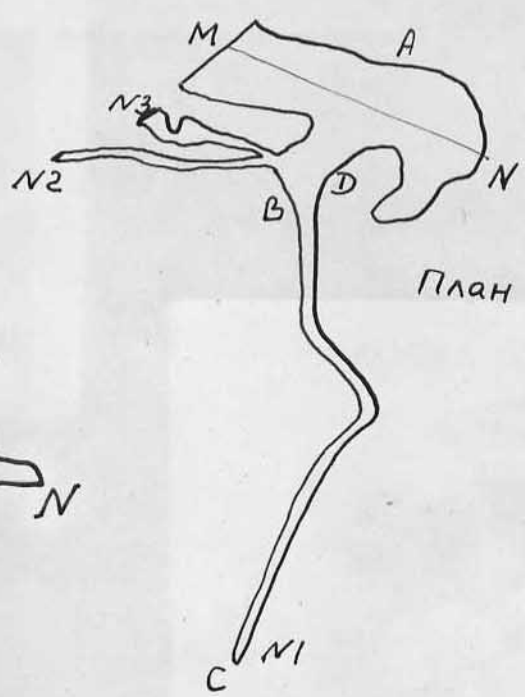
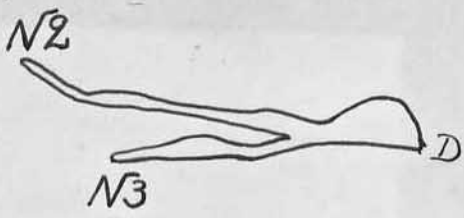
Вид на р. Ануй около Сибирячихи.



Подступы к Малым
Сибирячихинским пещерам...



и вид на деревню из одной из них.



Пещера
Тагалтай

Рис 5

В районе Чёрного Ануя—высокие скалы, горы поросшие лесом, вдали видны снежники. Примерно в 7 км. от Чёрного Ануя на правом берегу р. Ануя расположена пещера / см. рис. 5/, которая очень похожа на Большую Сибирячихинскую: натечных образований нет, вход—в большой зал, из которого отходят три хода, два из которых выходят на поверхность.

Можно отметить, что на берегах р. Ануя в этом районе расположено много пещер небольшого размера; вблизи каждого населенного пункта имеется пещера. Мы были в большей из двух пещер возле пос. Истра / длина ~ 30 м., в нескольких пещерах между Тагалтаем и Черным Ануем. Одна из них—любопытная пещера, имеющая семь выходов на разных уровнях, соединяющаяся очень узкими зигзагообразными ходами.



Пещера Тагалтай



Около деревни Искра.

Провал возле В. Чагона / 20км от Черного Ануя /

Провал, широко известный среди местных жителей, находится на вершине горы около 3км. от В. Чагона. Вход—малозаметное в густой траве отверстие диаметром около 2м. Сам провал—отвесный вертикальный колодец глубиной 13м с плоским глухим дном.



Провал у В. Чагона



Спуск

Каракольские пещеры.

Каракольские пещеры расположены на правом берегу р. Каракол примерно в 16 км от ее устья / 7-8 км. от села Каракол /

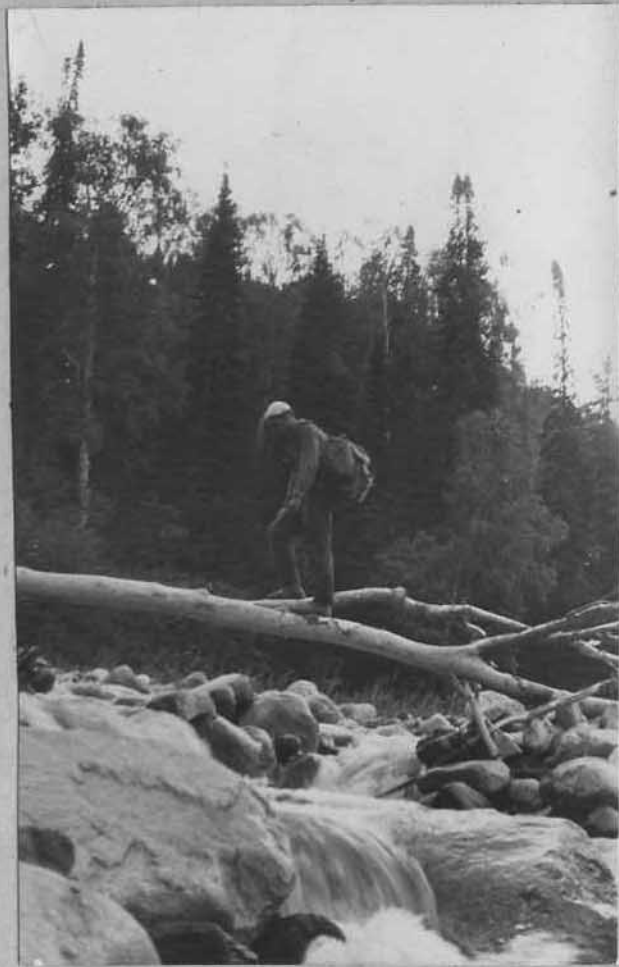
Перейдя по мосту реку, пересекаешь большое поле и поднимаешься на заросший лесом и густой травой холм. Не доходя до вершины холма наталкиваешься на небольшую скальную стенку. У подножья этой стенки находятся входы в пещеры.

Вползаем в маленькое отверстие, расположенное слева от обширного **врода**. Ползем. Сыро. Справа сквозь щели виден большой Грот, частично освещенный. Местами можно ползти на коленях, местами только на животе. Кое-где можно встать, пригнув голову. Ход, горизонтальный сначала, начинает все круче спускаться вниз. Метрах в 30 от входа крутизна становится настолько значительной, что приходится спускаться на веревке по-спортивному, благо в этом месте потолок уходит вверх, а стены раздвигаются. Спустившись на 8-10 м оказываешься на дне большой трещины. В одну сторону по трещине быстро достигаешь тупика. Стены почти сплошь покрыты каролитами, сверху сползает язык грязного снега.

Кое-где видны ледяные сосульки до метра длиной и причудливой формы ледяные сталагмиты, натеки. Продвигаясь в другую сторону, минуя несколько боковых ответвлений, попадаешь в довольно большой зал. В лазах и закоулоках, окружающих этот зал, наталкиваешься на богатые "заросли" коралитов. Пол, потолок, стены все сплошь покрыты коричневыми и белыми "цветами" и "кустами". Отдельные веточки достигают 10 см в длину!

Ходов в пещере - великое множество. Своеобразие их в том, что продвигаясь по какому-либо ходу, ты неожиданно выходишь возле того места, где ты вползал в ход, или где ты только-что проходил, или где оставил веревку; словом, все ходы, перепутываясь, не идут вдаль, а стремятся стянуться в клубок;

Вторая Каракольская пещера/входы пещер находятся в 40 м друг от друга/-полная противоположность первой: основа ее - широкий и высокий корридор, заваленный громадными глыбами. Пещера горизонтальная, коралитов нет, лишь кое-где видны небольшие сталактиты. Хотя длина ее /200-300 м/ меньше, чем сумма ходов первой пещеры, она кажется большой: в ней можно свободно и быстро ходить, нигде не надо ползти, не считая нескольких метров около входа.





Ингурекский провал.

Ингурекский провал расположен в 5-6км. от дер.Верхний Куюм, в 20км. от Элекмонара. Через Элекмонар проходит Чамалский тракт и по нему на машине или автобусе можно добраться до устья р.Куюм/приток Катунь/. Вдоль р.Куюм до дер.Верх.Куюм идет автомобильная дорога, но машины по ней ходят очень редко, причем только в хорошуб погоду/в дождь дорога раскисает/

Ингурекский провал находится на плато между реками Куюм и Элекмонар. Из Верх.Куюма и из бывшего пос.Кудыбаш, находящегося между Верх.и Сред.Куюмом, на плато ведут торные тропы. На почти безлесном плоскогорье, диаметром в 2-3км в самой середине его находится несколько цепей воронок. В главную воронку низвергается небольшая речушка, а в дождь-с другой стороны к ней присоединяется небольшой ручей.

Это и есть Ингурекский провал.

Входная воронка имеет глубину около 10-15м. На дне ее начинается двойной колодец, в один ствол которого обрушивается речушка. Глубина колодца 15м. Другой ствол колодца имеет глубину 13м., и на дне соединяется отверстием с первым стволом.

Здесь начинается горизонтальная часть пещеры. Река промывает извивающийся наклонный ход в мраморовидной породе, украсив его причудливыми каменными изваяниями. Кое-где вода срывается с уступов, образуя водопады до 3 м. высотой. Далее ход становится ниже и оканчивается щелью, в которую врывается поток, протиснуться в щель нам не удалось. Общая длина горизонтальной части около 70 м.



В этой котловине находится
Ингурекский провал.



Ингурекский провал

