

В.К. Вистингаузен
Пещеры «Бирюзовой Катунь»

Настоящая статья является несколько переработанным извлечением из работы автора, посвященной пещерам Алтайского района [1]. Сборник, в котором она была опубликована, стал библиографической редкостью и малоизвестен, хотя и имеется в Алтайской краевой научной универсальной библиотеке.

Талдинские пещеры (распространен также вариант «Тавдинские») находятся на левом берегу Катунь в 10-15 км выше впадения ее левого притока, р. Устюбы, почти напротив стоящего на Чуйском тракте пос. Известковый, в Талдинском карстовом массиве, состоящем из двух известняковых утесов или групп скал. Протяженность скал с пещерами вдоль берега около 5 км. Южный утес (г. Мохнатуха, 863,1 м) более монолитен, северный же разбит многочисленными логами и каньонами на отдельные скальные массивы.

Утесы возвышаются над второй (10-15 м) надпойменной террасой р. Катунь, заросшей сосновым лесом с примесью березы. Пещеры массива (не менее 30) располагаются на высотах 40-200 м над рекой. При сочленении скал со второй террасой находятся несколько незначительных ниш. Особняком стоит пещера Грот Ихтиандра (Талдинская Береговая). Ее вход находится в обращенном на юг уступе берегового обрыва Катунь на уровне воды, а два других представлены воронками на поверхности 2-й террасы, соединенные колодцами с нижней частью пещеры. Пещера широко известна (в т.ч. по фотографиям в ряде изданий) и может служить ориентиром, тем более что береговой выступ, в котором она заложена – единственный на значительном протяжении левого берега.

Талдинские пещеры, видимо, стали популярным туристским объектом еще в конце 19 века, когда они стали посещаться туристами и дачниками, останавливавшимися в Манжероке. Эту популярность пещеры сохранили надолго. В 1960-80-х годах мимо пещер проходили плановые туристские маршруты. В настоящее время пещеры вошли в территорию «Особой экономической зоны «Бирюзовая Катунь», где планируется создание обширного туристского комплекса, и частично уже осваиваются.

В Государственном музее Алтайского края хранится альбом с фотографиями известного путешественника В.В. Сапожникова [2], посетившего Талдинские пещеры в 1890-х гг. На нескольких снимках альбома запечатлены пещеры и их посетители. Когда появились первые литературные упоминания о пещерах [3, 4, 5], они уже были популярными экскурсионными объектами. В 1926 году опубликована статья геолога М.И. Крот-Донорского о пещерах [6], которые он исследовал в 1920 году, будучи директором Бийского музея. Это первая, собственно, спелеологическая работа по Алтаю сопровождалась первыми же планами пещер, довольно хорошо выполненными. М.И. Крот сделал в двух пещерах археологические находки, а в двух других обнаружил земляные сооружения с каменной кладкой. В нескольких пещерах он наблюдал следы недавнего обитания людей. Либо в пещерах кто-то укрывался во время гражданской войны, либо там ранее скрывались пустынноики-старообрядцы. В дальнейшем пещеры и находки в них упоминались в ряде статей [7, 8, 9], в туристских путеводителях [10, 11, 12, 13]. С 1960-х годов пещеры привлекают внимание спелеологов и карстоведов Горно-Алтайска, Новосибирска, Томска, Новокузнецка, Барнаула. О работах спелеологов Новосибирска почти ничего не известно, кроме того, что они открыли несколько небольших вертикальных пещер (карстовых колодцев) на плато выше скал, которые в дальнейшем не посещались.

В 1968 году пещеры исследовались объединенной группой Карстового отряда ЗСГУ (начальник Г.П. Шарихина) и третьей Алтайской экспедицией спелеологической секции ТГУ (руководитель В.Чуйков). Было снято 19 пещер [14, 15]. Подготовка и проведение данных исследований освещались автором ранее [16, 17]. Серьезным недостатком исследований 1968 году надо считать нечеткую привязку некоторых пещер, в результате чего их сложно отыскать на местности, имеющей, к тому же, сложный рельеф (рис. 1). Морфометрические данные по некоторым пещерам, исследованным в 1968 году, включены в «Каталог», опубли-

кованный в приложении к работе Р.А. и Ж.Л. Цыкиных и К.П. Черняевой [18], причем названия большинства пещер произвольно изменены.

В 1960-80-х гг. были попытки поисков писаниц на Талдинских скалах. Информацию, что в Талдинских пещерах (или на скалах рядом с пещерами) имеются выполненные охрой наскальные рисунки древнего человека, в разные годы получали археологи А.П. Окладников, В.Д. Кубарев, музейные работники Б.Х. Кадиков и С.С. Зяблицкий. В 1968 году эти рисунки искали участники спелеологической экспедиции ТГУ, в 1970 годах академик А.П. Окладников, в 1981 году – автор этих строк, но безуспешно. Не исключено, что за древние рисунки принималось «творчество» туристов.

Популярное описание пещер, а также некоторые полулегендарные сведения о них даны Г. Кузнецовым, «ветераном туризма», уроженцем д. Талда [19]. В личной беседе с автором он рассказал о нескольких попытках кладоискательства в Талдинских пещерах. Существовало мнение, что в одной из пещер якобы спрятана часть золота из знаменитого колчаковского «золотого поезда». При этом называлась фамилия Олимпиева, жившего в деревне Талда в 1920-30-х годах, а при Колчаке, якобы, служившего в Омском банке. Любопытно, что среди кладоискателей были жители Иркутска.

В 1981 и 1983 гг. пещеры обследовались автором этих строк [20]. В 2002-2006 гг. Талдинские пещеры обследовались археологами Барнаула. В частности, были проведены раскопки небольшого грота, расположенного недалеко от Большой Талдинской пещеры, на который никто из более ранних исследователей внимания не обратил [21]. По мнению авторов раскопок, этот археологический памятник имеет культовый характер.

Пещеры, посещенные М.И. Кротом, описаны им довольно подробно, но идентифицировать их по этим описаниям практически невозможно, так как последние не формализованы. По счастью в статье [6] имеются планы нескольких пещер, в том числе одной из пещер с археологическими находками (№ 1 по Кроту). Сравнивая этот план с современными съемками, легко определить, что теперь пещера эта известна под названием Большая Талдинская. Среди туристов бытовало и другое ее название – Девичьи Слезы. Это наиболее посещавшаяся туристами пещера в Талдинском массиве. В настоящее время пещера оборудована для коммерческого туристского использования, и ее облик изменен. Мы описываем пещеру так, как она выглядела в 1960-80-х годах (рис. 2а, 2б).

Нижние входы в нее находятся в 70-80 м от дороги и видны в просветы между деревьями. В 3 км от пещеры вниз по Катуню на месте бывшего села Талда на берегу реки ранее находился домик летней стоянки пастухов. Пещера (вход 1) находится в 435 м по азимуту 257 от пещеры Грот Ихтиандра (рис. 3). Превышение входа 1 над Катунью около 40 м.

В спелеологических источниках указываются различные размеры пещеры (140-250 м) и разное количество ее входов (от 2 до 6). Формально входов еще больше (по нашим подсчетам – 9), но главных – 4. Входы пронумерованы мною арабскими цифрами с севера на юг, а основные входы дополнительно и римскими. Длина всех ходов пещеры – 270 м, в том числе основной (магистральной) галереи – 140 м. М.И. Крот называет именно эту цифру. Главная галерея довольно просторна, в плане коленчатого строения, в сечении представляет собой сводовую, реже стрельчатую арку. Галерея постепенно подымается от входа I (4) ко входу IV (9), перепад высот между которыми составляет 23 м. На последнем 40-метровом участке перед входом IV (9) галерея, возвышаясь, закручивается спиралью, перекрывая свою нижнюю часть и образуя уступ. Стены и потолок пещеры преимущественно ровные, без выступов и ниш.

Нижний участок главной галереи (входы I (4) - II (6)) полностью освещен, пол его покрыт серым пылеватым грунтом со щебнем и большим количеством растительного мусора. М.И. Крот именовал эту часть пещеры Нижней галереей. За входом II (6), через 7-8 м после него, обнажается выступ скального дна полости, которым заканчивается Нижняя галерея. Далее пол пещеры сложен красновато-желтым паттумом, достаточно рыхлым и сухим, практически без примеси щебня. На участке точек 11-15 в нем туристами вытоптаны ступеньки, глубиной до 20 см. В стенках ступенек, на глубине 10-15 см, наблюдаются темные, почти

черные прослойки, мощностью до 1-2 см. Темное вещество этих прослоек имеет сажистый вид, но ясно различимых угольков нет. Возможно, это осевшая копоть берестяных факелов, но возможно и отложения солей марганца. Между точками 16 и 17 в уступе обнажается коренная порода. У входов III (8) и IV (9) пол сложен грунтом, напоминающим грунт Нижней галереи, но более плотным и с меньшим количеством растительных остатков. По всей пещере встречаются хорошо окатанные гальки изверженных и метаморфических пород, вероятно, происходящие из конгломератов слагающих низы каянчинской свиты. Скала в районе входов 1, 2, 3, I (4) носит следы искусственного разрушения, а у подножья скал имеются следы каких-то ям. Вероятно, здесь добывался известняк для обжига извести, а ямы – остатки печей. В верхней части пещеры заметны следы 2 довольно старых шурфов – у точек 12 и 20. Катунь можно видеть только из верхнего входа.

М.И. Крот нашел 2 глиняных черепка без орнамента и грузило из гальки на поверхности пола Нижней галереи. Во внутренних частях пещеры он произвел пробные раскопки, которые не дали никаких результатов. Остатки шурфов у точек 20 и 12, видимо, являются следами этих раскопок. Керамику М.И. Крот счел неолитической. В августе 1981 года, при посещении пещеры автор этих строк также нашел на полу Нижней галереи 4 фрагмента керамики – 1 близ входа I (4) и 3 у входа II (6). Вся керамика лепная, толстостенная, фрагмент из входа I (4) - красно-коричневого цвета, хорошо обожжен, тесто с примесью дресвы. На изломе – след сквозного отверстия. Находки из входа II (6) – 2 фрагмента похожи на первый фрагмент; у одного с внутренней стороны есть следы нагара. Третий (обломок венчика) – единственный, по которому можно судить о форме сосуда. Видимо, это горшок со слабо выраженной шейкой. Венчик плоский вверху, край его отогнут наружу. По шейке идет орнаментальный пояс из неглубоких овальных вдавлений, расположенных наклонно, под углом друг к другу (сохранилось два вдавления). Тесто с примесью дресвы, обжиг среднего качества, цвет – серовато-коричневый. Три первых фрагмента датируются ранним железным веком, а обломок венчика – эпохой бронзы. Находки хранятся в ЛАЭИ АлтГУ. Характер использования пещеры в древности не ясен, но, скорее всего, пещера являлась святилищем.

Рядом с Большой Талдинской располагается пещера Змейка (рис. 4), а выше - пещера Дурных Снов (Талдинская-2, рис. 5а, 5б). Это самая посещаемая группа пещер. Севернее находятся еще 3 группы пещер, причем третья – ниже всех над рекой – наименее известна. В первой располагается пещера Перекличка (рис. 6), во второй – Широкие Ворота и Каракатица (рис. 7), в третьей – пещера Вождей (рис. 8). Выше других располагается пещера Ласточкино гнездо (рис. 9).

Пещеры Южного утеса посещаются реже, так как они находятся довольно высоко и к ним ведет достаточно сложный подъем по скалам. Зато виды там гораздо экзотичнее. Особенно оригинальна пещера Теремок, путь к которой ведет по скальной полке и через пещеру Сквозная. Теремок имеет 2 входа, один из которых хорошо виден на отвесной стене. Но добраться до него могут только хорошие скалолазы с применением всего альпинистского арсенала. Другой, малозаметный вход находится в небольшом ложке, на вершине скалы. Приходовая галерея обрывается колодецем, выводящим в грот, который не имеет одной стены – вместо нее отверстие недоступного нижнего входа. К скальной полке и тропе через нее прилегают и другие пещеры, в том числе небольшой карстовый колодец Погребок. Интересна восходящая пещера Спортивная (рис. 10). С тропы выходы окружающих скал, оттененные сосновым лесом, с отверстиями пещерных входов выглядят исключительно эффектно. Для возвращения с маршрута можно использовать технику спуска по веревке.

В статье М.И. Крота [6] упоминается о находках керамики (3 черепка, таких же, как в Большой Талдинской) еще в одной пещере, которую ранее автор условно назвал Кротовским гротом [22]. По описанию – это просторный, но не глубокий грот, к которому ведет трудный подъем по крутым скалам. Местонахождение его не ясно. М.И. Крот писал, что он относится к пятой (по его счету) группе пещер, в которую входят «3 отверстия», находящиеся «левее всех прочих» (т.е. выше по течению), и гипсометрически ниже всех пещер, кроме Большой Талдинской. По всей видимости, эти пещеры располагаются в южном утесе, а не в северном,

как Большая Талдинская, но по описанию это не ясно. Найти подобную группу пещер пока не удалось. На южной оконечности Южного утеса обследованы два светлых грота, сравнительно труднодоступных, но на поверхности их пола ничего не было найдено. Плана упомянутого грота М.И. Крот не приводит, и таким путем идентифицировать его не удастся. Даже если Кротовский грот и будет найден при дальнейших исследованиях, отождествить его будет чрезвычайно трудно. Археологические находки возможны и в других пещерах Талдинского массива, в частности в пещерах Широкие Ворота и Голубиной. Некоторые другие пещеры, возможно, являются историческими памятниками современной эпохи. В спелеологическом отношении изучение Талдинского карстового массива не закончено и сейчас.

Любой историко-культурный пещерный памятник одновременно является природным объектом. С другой стороны, любая пещера потенциально может являться археологическим или палеонтологическим памятником, что, как правило, может выявиться только в результате пробных раскопок. Отсюда вытекает необходимость внимательного отношения ко всем пещерам, вне зависимости от их статуса. По существующему законодательству всем археологическим памятникам придается федеральный статус с момента их обнаружения.

Попытки поставить Талдинские пещеры под охрану принимались неоднократно, как бывало со многими популярными природными объектами. В 1996 году было предложено объявить памятниками природы Большую Талдинскую, и Катунскую Береговую пещеры. 13 апреля 1998 г. появилось постановление № 234, объявлявшее, в числе других, памятниками природы Большую Талдинскую и «Тавдинскую-2» [23]. Это, безусловно, было половинчатым решением, так разумней было взять под охрану весь природный комплекс. В дальнейшем, в издании, посвященном особо охраняемым природным территориям Алтайского края, вопрос с пещерами был основательно запутан [24]. Название пещеры Большая Талдинская оказалось произвольно перенесенным на пещеру Грот Ихтиандра (Катунская Береговая). Большая Талдинская же была названа Тавдинской-2, хотя индекс «2» всегда относился к расположенной выше пещере, известной также под названием пещера Дурных Снов. Впрочем, фактическая охрана так никогда и не производилась. В дальнейшем, законодательство и экономические условия изменились и существование таких памятников, как пещеры, вообще было поставлено под вопрос.

Вхождение Талдинских пещер территорию «Бирюзовой Катуни» вызывает противоречивые чувства. Прежде всего, спорна сама направленность проекта на урбанизацию природы. За рубежом данная территория, прежде всего, была бы объявлена национальным парком, которые там осваиваются очень тактично. Талдинские пещеры – это первый на Алтае опыт оборудования пещер для массового экскурсионного посещения. Подобное оборудование пещер можно только приветствовать, так как оно способствует охране пещер, просвещению населения, и коммерчески выгодно. Но пещерам может быть нанесен и серьезный ущерб некомпетентными действиями, производимыми без должной экспертизы. Что касается коммерческой стороны, то пока деньги с посетителей «Бирюзовой Катуни» взимаются не столько за конкретные услуги, сколько за право пребывания на ее территории, что не может считаться нормальным.

Таблица 1.

Талдинские пещеры по итогам исследований 1969-83 гг.

№ п/п	Название и его варианты	Местонахождение	Длина, м	Ампл-туда, м	Площадь, м ²	Объем, м ³	Литература, примечания
1	Большая Талдинская (Девичьи Слезы)	Талдинский карстовый массив (ТКМ)	270	23	700	1200	1, 6, 9, 14, 15, 18, 20, 23, 24, 26, 27. Археологические находки
2	Дурных Снов	ТКМ, 51°46'32" с.	200	19	330	770	1, 14, 15, 18,

	(Талдинская 1; 2)	ш.; 85°43'34" в. д.					23, 24, 26
3	Голубиная (Известковая-4, Талдинская-2)	ТКМ, г. Мохнатуха	100	-	300	2700	1, 15, 18
4	Сквозная (Известковая-3)	ТКМ, г. Мохнатуха	72	-	200	600	1, 15, 18
5	Погребок (Известковая-2)	ТКМ, г. Мохнатуха	13	-13	20	200	1, 15, 18
6	Теремок (Известковая-1)	ТКМ, г. Мохнатуха	30	11	100	300	1, 15, 18
7	Спортивная (Катунская-1)	ТКМ, г. Мохнатуха	50	+28	80	200	1, 15, 18
8	Змейка (Талдинская-3)	ТКМ, 51°46'34" с. ш.; 85°43'43" в. д.	60	-	90	100	1, 14, 15, 18, 20
9	Слепая Кишка	ТКМ, 51°46'32" с. ш.; 85°43'43" в. д.	45	-	80	80	1, 14, 15, 18
10	Переключка (Талдинская-4)	ТКМ, в 400 м к СЗ от п. Змейка	45	-	80	130	1, 15, 18
11	Тронная (Катунская-2)	ТКМ, в 750 м к СЗ от п. Змейка, выше п. Широкие Ворота	35	-	60	300	1, 15, 18
12	Широкие Ворота	ТКМ, 51°46'35" с. ш.; 85°43' 49" в. д., в 30 м над дном логга	43	-	130	200	1, 14, 15, 18
13	Каракатица	ТКМ, 51°46'38" с. ш.; 85°43' 49" в. д., в 5 м над дном логга.	57	-	90	120	1, 14, 15, 18
14	Ласточкино Гнездо	ТКМ, 51°45'50" с. ш.; 85°43' 22" в. д., в 100 м над уровнем р. Катунь	54	-	150	300	1, 14, 15, 18
15	Шкуродер	ТКМ, в том же логгу, что и Каракатица	44	-			1, 15
16	Живописная (Катунская-6)	ТКМ, северный утес	62	-	110	250	1, 18, 15
17	Вождей	ТКМ, северный утес	43	-			1, 15
18	Крошечная (Катунская-8)	ТКМ, северный утес	12	-	20	50	1, 15, 18
19	Грот Ихтиандра (Катунская береговая)	ТКМ, 51°46'00" с. ш.; 85°44' 12" в. д.,	30	10			1, 14, 15, 18, 26, 28

Литература и источники:

1. Вистингаузен В.К. Природно-исторические пещерные памятники Алтайского района // В предгорьях Алтая: Очерки истории и культуры. – Барнаул-Алтайское, 1998. С. 35-52.

2. Фонды Государственного музея Алтайского края. Альбом № 7 (Автор В.В. Сапожников). Фотографии №№ 3193, 3690, 3692, 3693, 3695, 3994 (Талдинские пещеры).

3. Сапожников В.В. Пути по Русскому Алтаю. Томск, 1912. с. 57-58.
4. Хребтов А.А. Из природы Алтая. Бийск, 1919. с. 7-8.
5. Шемелев В. Горные экскурсии рабочей молодежи // Сибирские огни, 1925, №1, с. 23.
6. Крот М.И. Талдинские пещеры // Известия Западно-Сибирского отделения Русского географического общества. Омск, 1925-1926. Т. V. С. 119-129.
7. Хороших П.П. Пещеры Алтая // Природа, №4, 1938, с. 158-159.
8. Горно-Алтайская автономная область. Горно-Алтайск, 1963. С.76.
9. Крюков А.С. Географическое распространение и особенности проявления карстовых процессов в Горном Алтае // Известия Алтайского отдела Географического Общества Союза СССР. Вып. 3. Барнаул, 1963. С. 41-47.
10. Камбалов Н. А. По интересным местам Алтайского края. Изд. 3. Барнаул, 1956.
11. По Алтаю и Телецкому озеру. Туристская маршрутная схема. М., ГУГК. 1960.
12. Камбалов Н., Дулькейт Т. Путеводитель по Алтаю. Барнаул, 1961, с. 112-113, 202-203, 208.
13. Кочетов В.С. Детские туристические маршруты по Горному Алтаю. Барнаул, 1960. 1-е изд. с. 50; 1965. 2-е изд.. с. 57-58.
14. Шарихина Г.П., Губарь А.К., Коряга В., Баржицкий В. Отчет карстового отряда ЗСГЭ по работам по изучению пещер на территории деятельности ЗСГУ в 1968 г., пос.Елань, 1969. Фонды ЗСГУ. г.Новокузнецк.
15. Булатова Г., Вистингаузен В.К., Тюков А., Чернов А., Чуйков В.) Отчет о работах спелеологов ТГУ на Алтае в 1968 г., Томск, 1969 (На титуле отчета авторы не указаны. - В.В.).
16. Вистингаузен В.К. Спелеологические исследования на Алтае // Алтайский сборник, вып. XXI. – Барнаул, 2004. – С. 209-234. См. также: www.speleo.tsu.ru.
17. Ингурекский провал – Талдинские пещеры // www.speleo.tsu.ru.
18. Каталог пещер и простых гротов // Цыкин Р.А., Цыкина Ж.Л., Черняева К.П. Пещеры Алтае-Саянской горной области. Красноярск, 1979. ВИНТИ, Деп-№1875-79. с. 144-161.
19. Кузнецов Г. Талдинские пещеры. "Алтайская правда", 27 сентября 1983.
20. Вистингаузен В.К. Отчет об археологических разведках пещер на территории Алтайского района Алтайского края в июле 1983 г., Барнаул, 1984. Фонды Института Археологии Российской Академии наук, Москва (экземпляр отчета имеется также в ЛАЭИ АГУ).
21. Кирюшин К.Ю., Кондрашов А.В., Семибратов В.П. Археологическое обследование в Алтайском районе по левому берегу р. Катунь в 2004 г. (перспективы использования археологических памятников в сфере туризма) // Сохранение и изучение культурного наследия Алтая. Выпуск XIV. – Барнаул, 2005. – С. 90-94.
22. Вистингаузен В.К. Спелеоархеология Алтая // Археология и этнография Алтая. – Барнаул, 1982. – С. 137-156.
23. Перечень памятников природы краевого значения: Приложение к Постановлению Администрации Алтайского края «О памятниках природы краевого значения на территории Алтайского края» от 13.04. 1998 г.
24. Красная Книга Алтайского края. Вып. 3. Особо охраняемые природные территории. Барнаул, 2002.
25. Кирюшин К.Ю. Археологический парк «Перекресток миров»: итоги работ 2002-2005 гг. Буклет. Барнаул, 2006.
26. Маринин А.М. Каталог карстовых пещер Алтая // Материалы по географии Алтайского края. Барнаул, 1975.С.24-36.
27. Климонтова А.Н. Состояние изученности карстовых форм рельефа на Алтае // Материалы по географии Алтайского края. Барнаул, 1975. С.3-9. Есть список пещер. То же - // Состояние и задачи карстово-спелеологических исследований. М., 1975, с. 5-9.

28. Лапо А.В. и др. Кадастр и карта геологических памятников природы Алтайского края, Санкт-Петербург, 1993. Фонды комитета по экологии и природным ресурсам при Администрации Алтайского края. С. 86-95.

Список сокращений:

ЗСГУ – Западно-Сибирское геологическое управление.

ЛАЭИ АлтГУ – Лаборатория археологии, этнографии и источниковедения Алтайского государственного университета.

ТГУ – Томский государственный университет.

Список иллюстраций:

Рис. 1. Схема расположения Талдинских пещер.

Рис. 2а. Пещера Большая Талдинская. План.

Рис. 2б. Пещера Большая Талдинская. Разрез.

Рис. 3. Пещера Грот Ихтиандра.

Рис. 4. Пещера Змейка.

Рис. 5а. Пещера Дурных Снов. План.

Рис. 5б. Пещера Дурных Снов. Разрез.

Рис. 6. Пещера Перекличка.

Рис. 7. Пещеры Широкие Ворота и Каракатица.

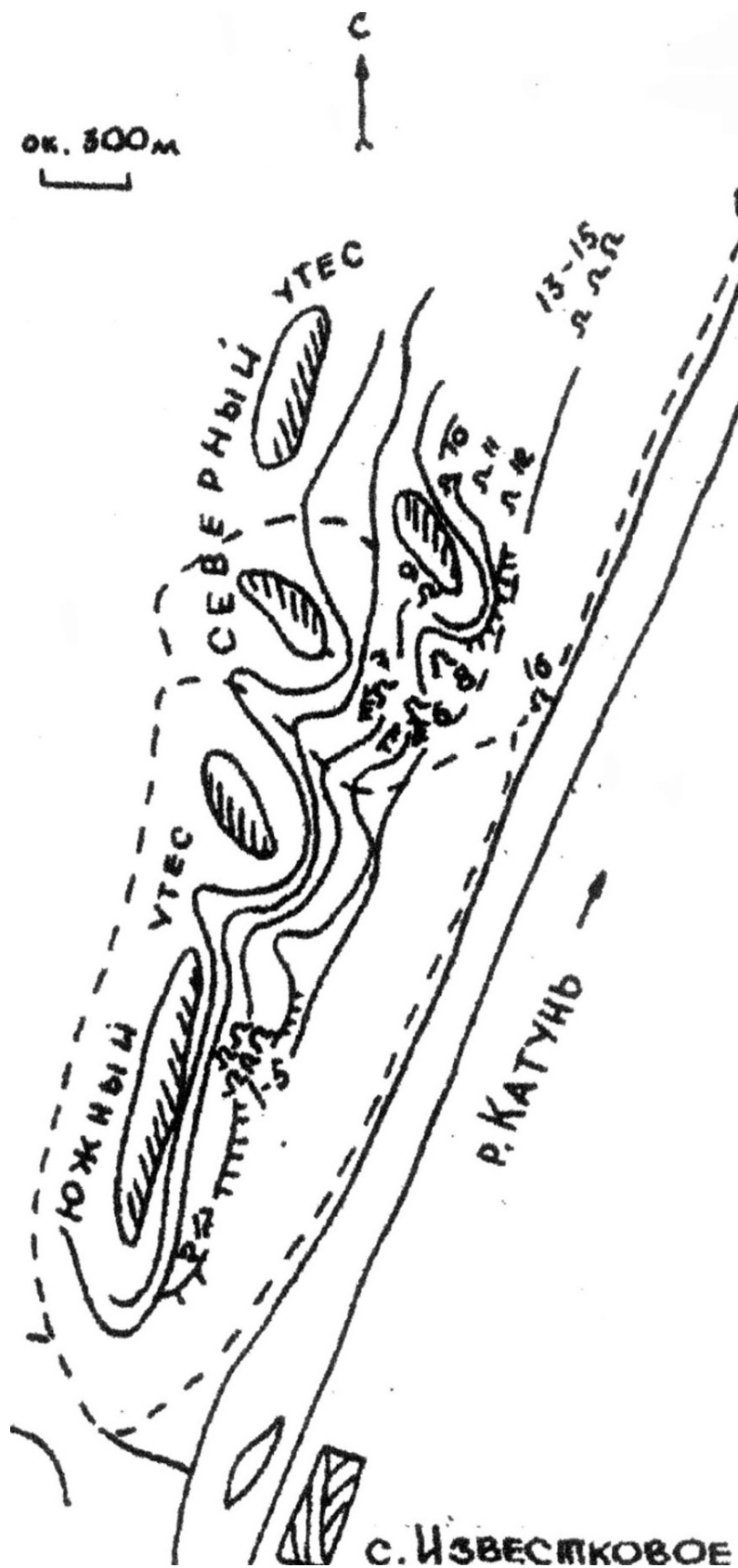
Рис. 8. Пещера Вожей.

Рис. 9. Пещера Ласточкино Гнездо.

Рис. 10. Пещера Спортивная.

Опубликовано: Проблемы развития туризма в Алтайском крае. Барнаул, 2007. С. 70-80.

(Рисунки 2а-10 не опубликованы.) Уже после опубликования познакомился с работой: Ядринцев Н.М. Описание сибирских курганов и древностей. Путешествие по Западной Сибири и Алтаю в 1878 и 1880 г. // Древности. Труды Императорского Московского археологического общества. М., 1883. Т. 9. вв. II и III. С. 181-204. На с. 203 автор сообщает: «На р. Катунь, близ д. Ай, находили их несколько в известной породе; пещеры эти сквозные, до 300 шагов длины; при посещении их в 1878 г. мы не нашли в них следов жизни. В пещерах этих когда-то, однако, обитали раскольники.» Это, несомненно, Талдинские.



17 – Кротовский грот (?)

Цифрами обозначены:

- 1 – Теремок;
- 2 – Погребок;
- 3 – Сквозная;
- 4 – Голубиная;
- 5 – Спортивная;
- 6 – Большая Талдинская;
- 7 – Дурных Снов;
- 8 – Змейка;
- 9 – Переключка;
- 10 – Тронная;
- 11 – Широкие Ворота;
- 12 – Каракатица;
- 13 – Живописная;
- 14 – Вождей;
- 15 – Крошечная;
- 16 – Грот Ихтиандра.

Рис. 1. Схема расположения Талдинских пещер

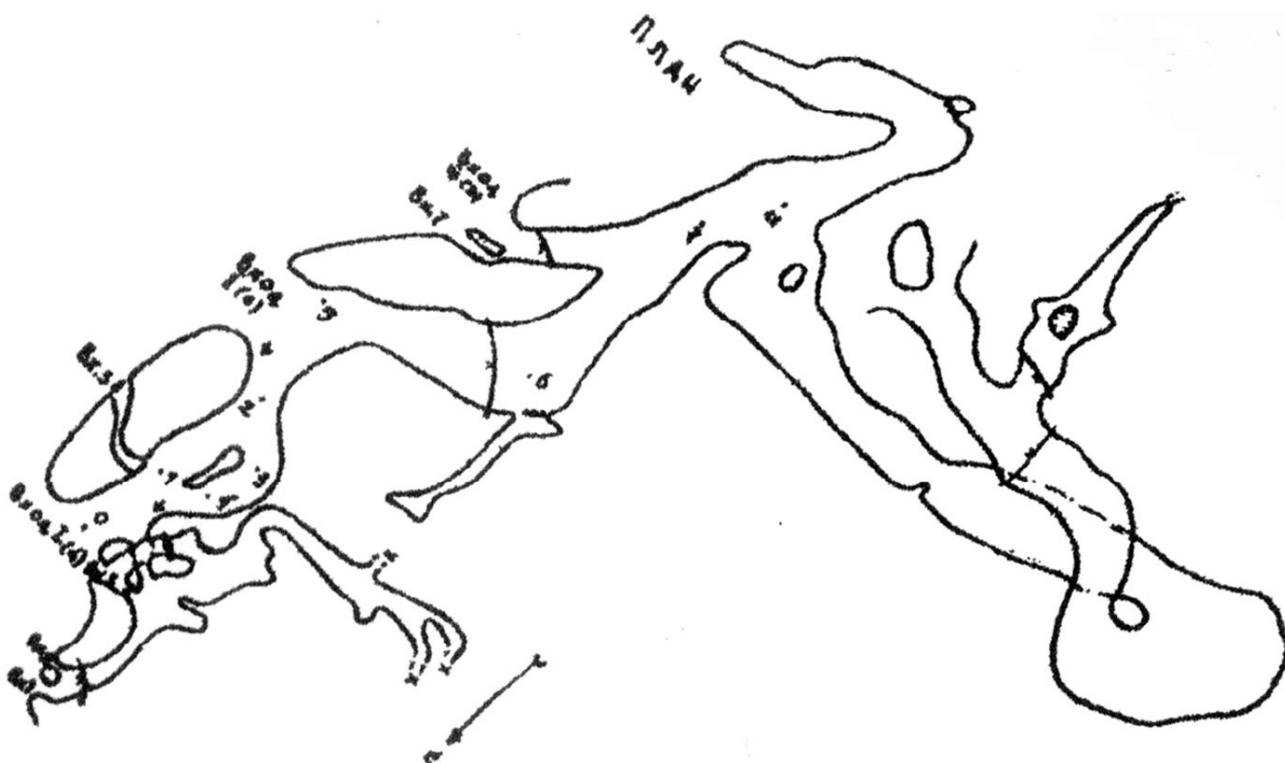


Рис. 2а. Пещера Большая Талдинская. План

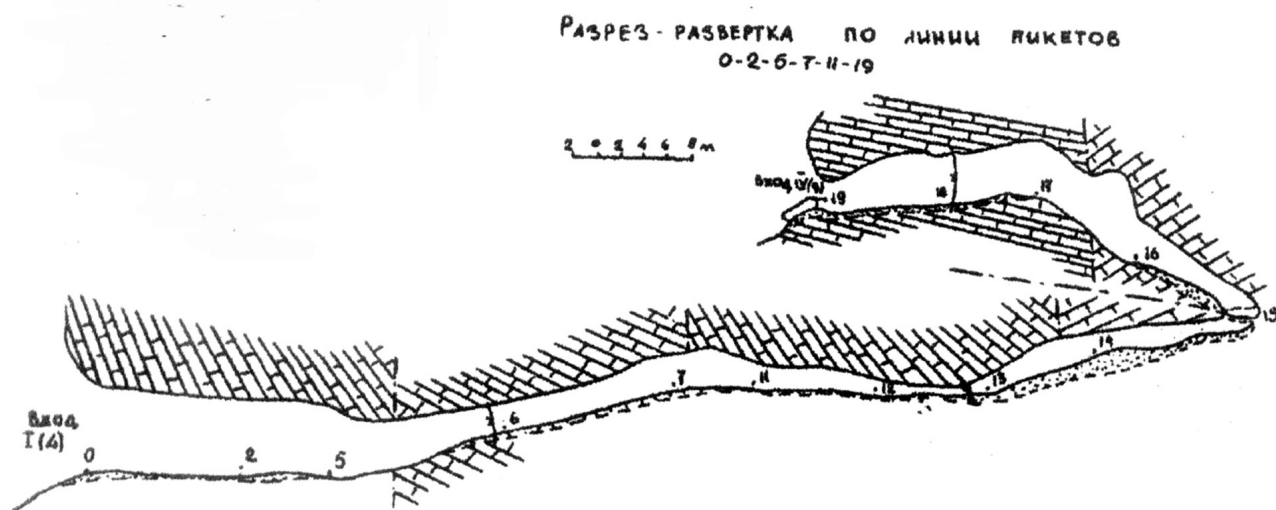


Рис.2б. Пещера Большая Талдинская. Разрез – развертка

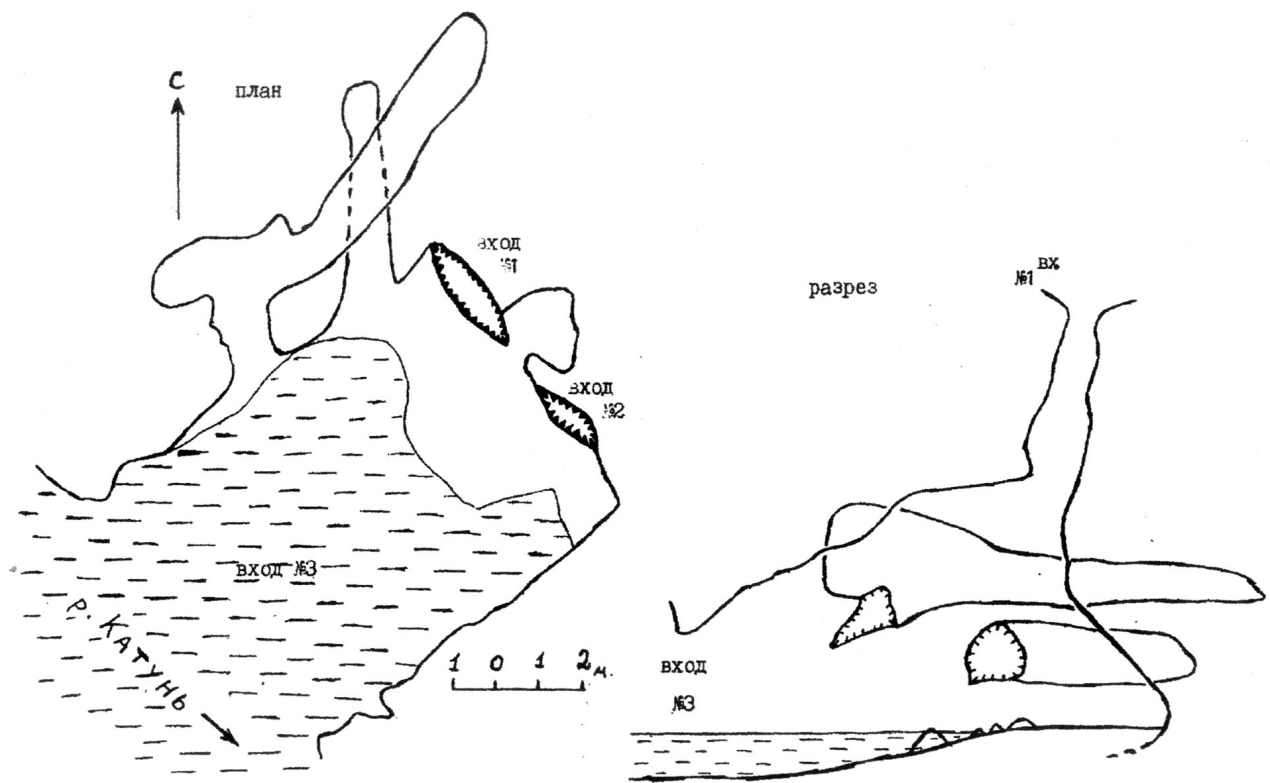


Рис.3. Пещера Грот Ихтиандра

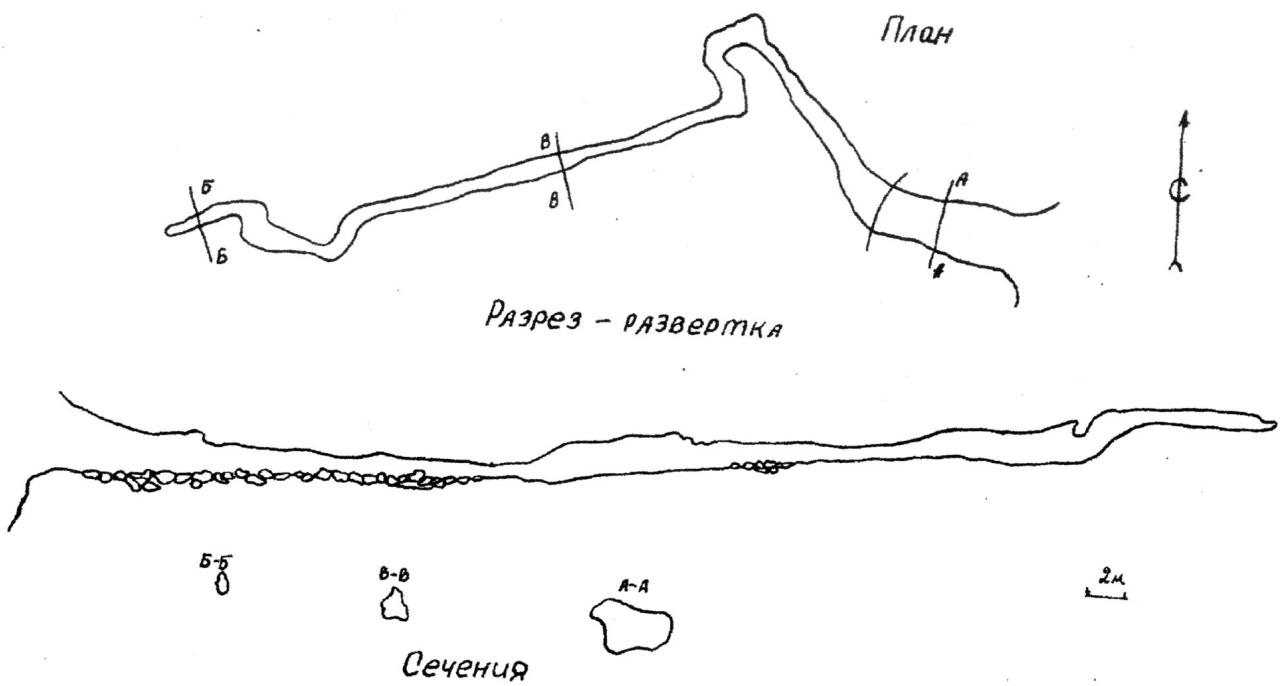


Рис. 4. Пещера Змейка

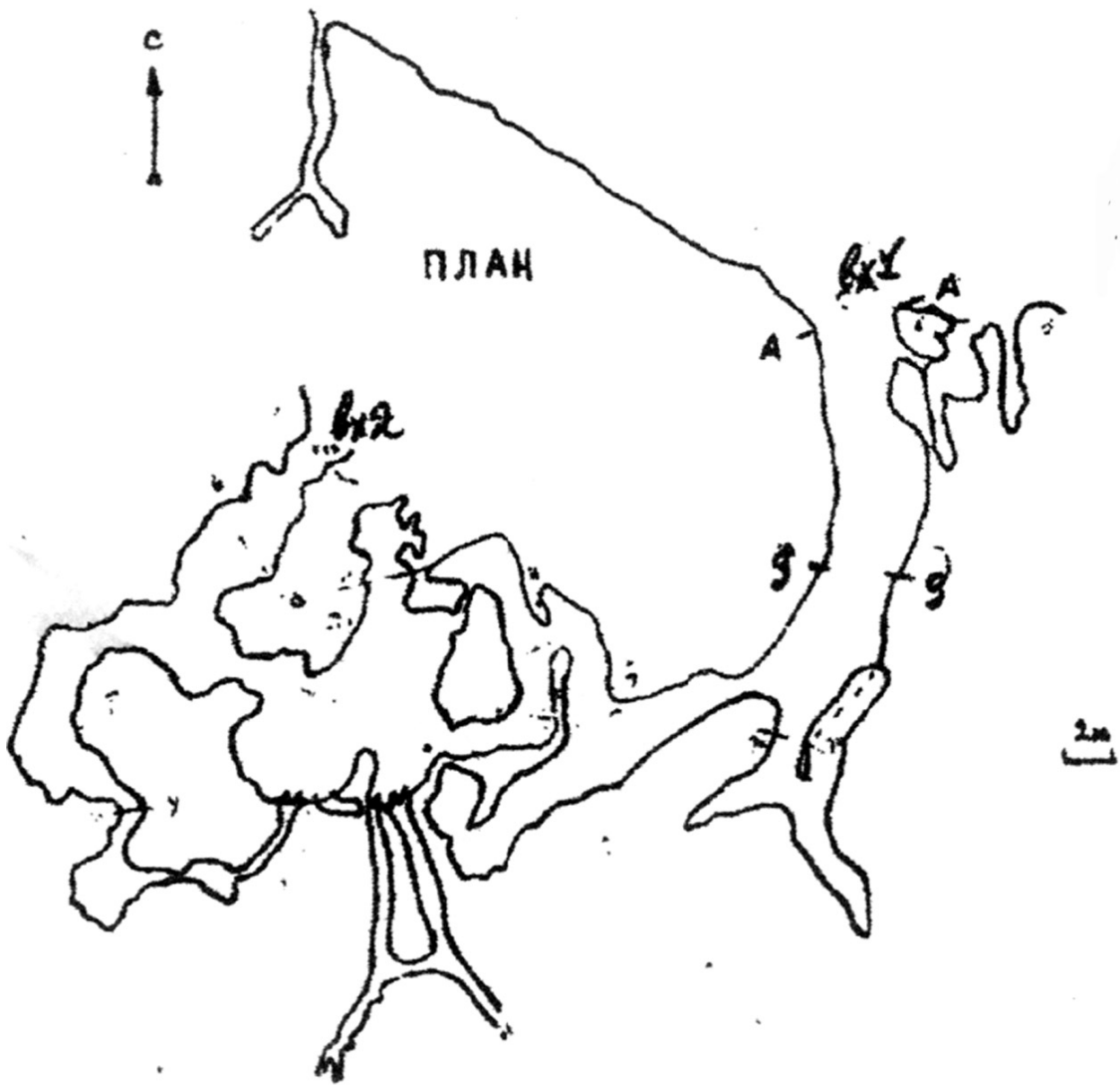


Рис. 5а. Пещера Дурных Снов. План

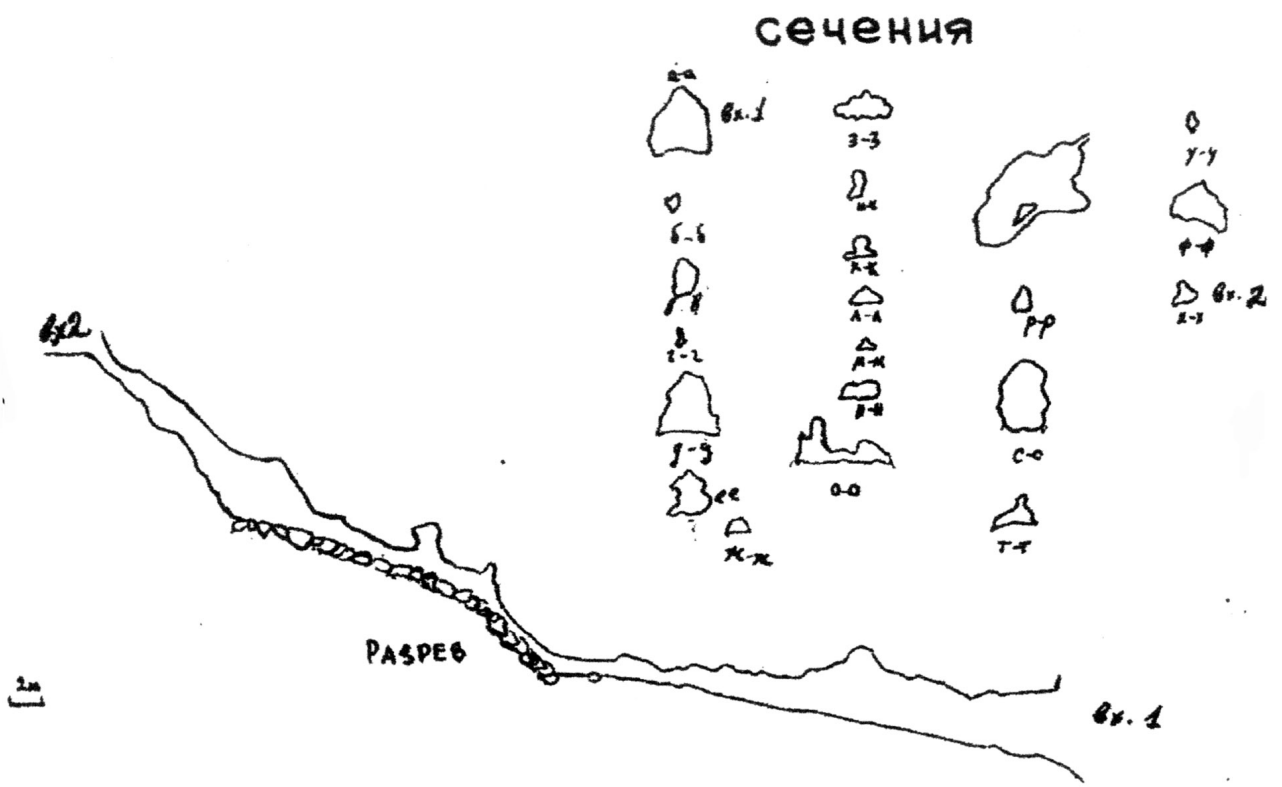


Рис. 56. Пещера Дурных Снов. Разрез-развертка, поперечные сечения

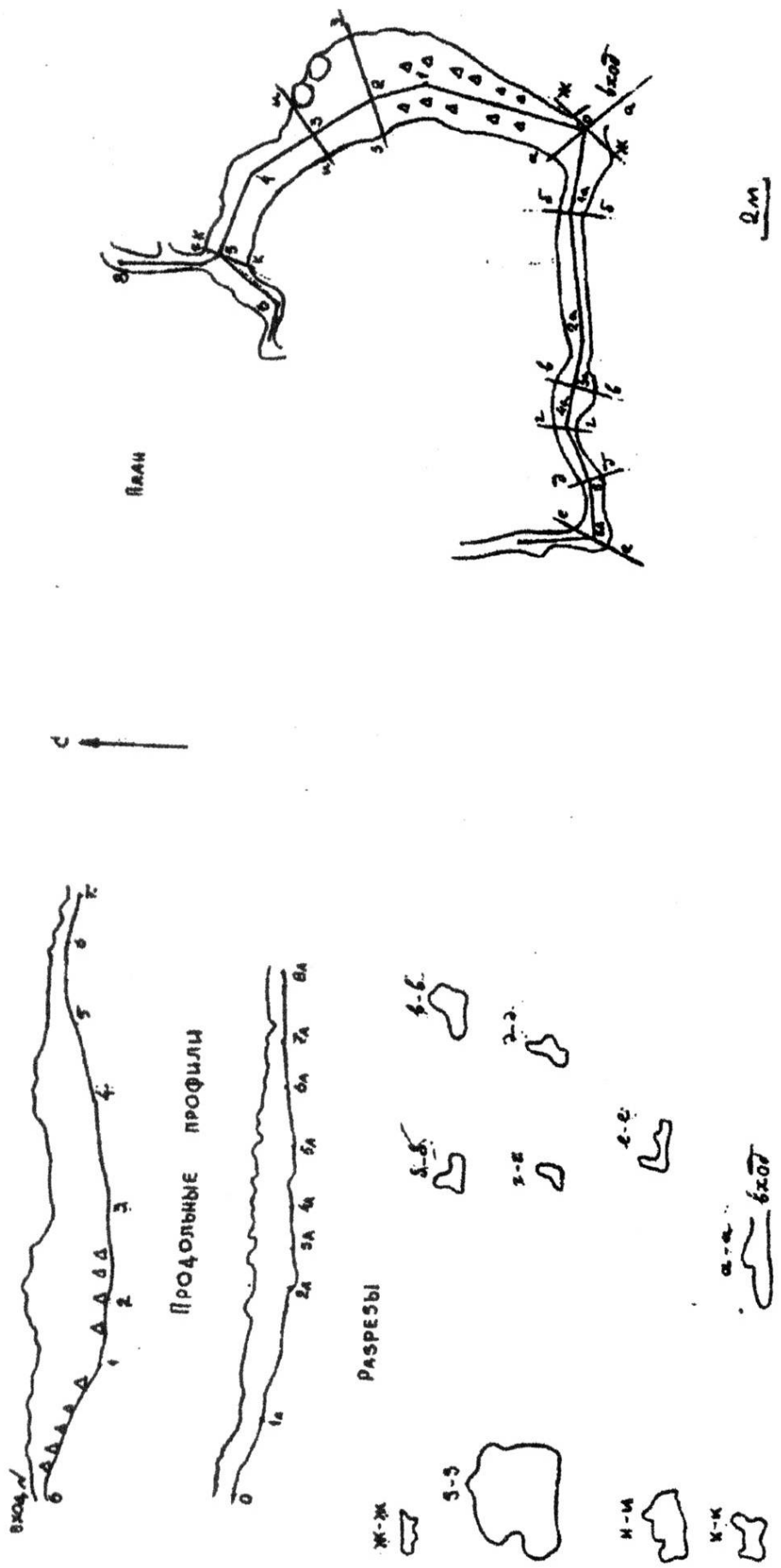


Рис. 6. Пещера Перекличка. Разрезы-развертки, поперечные сечения, план

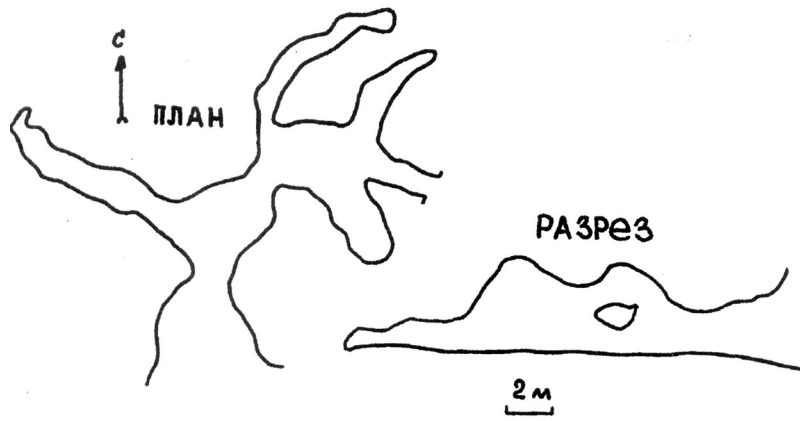
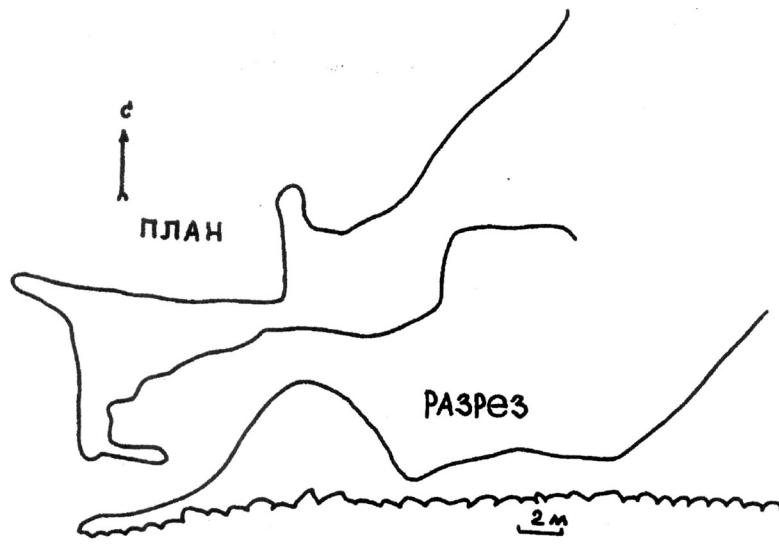


Рис. 7. Пещеры Широкие Ворота (вверху) и Каракатица (внизу)

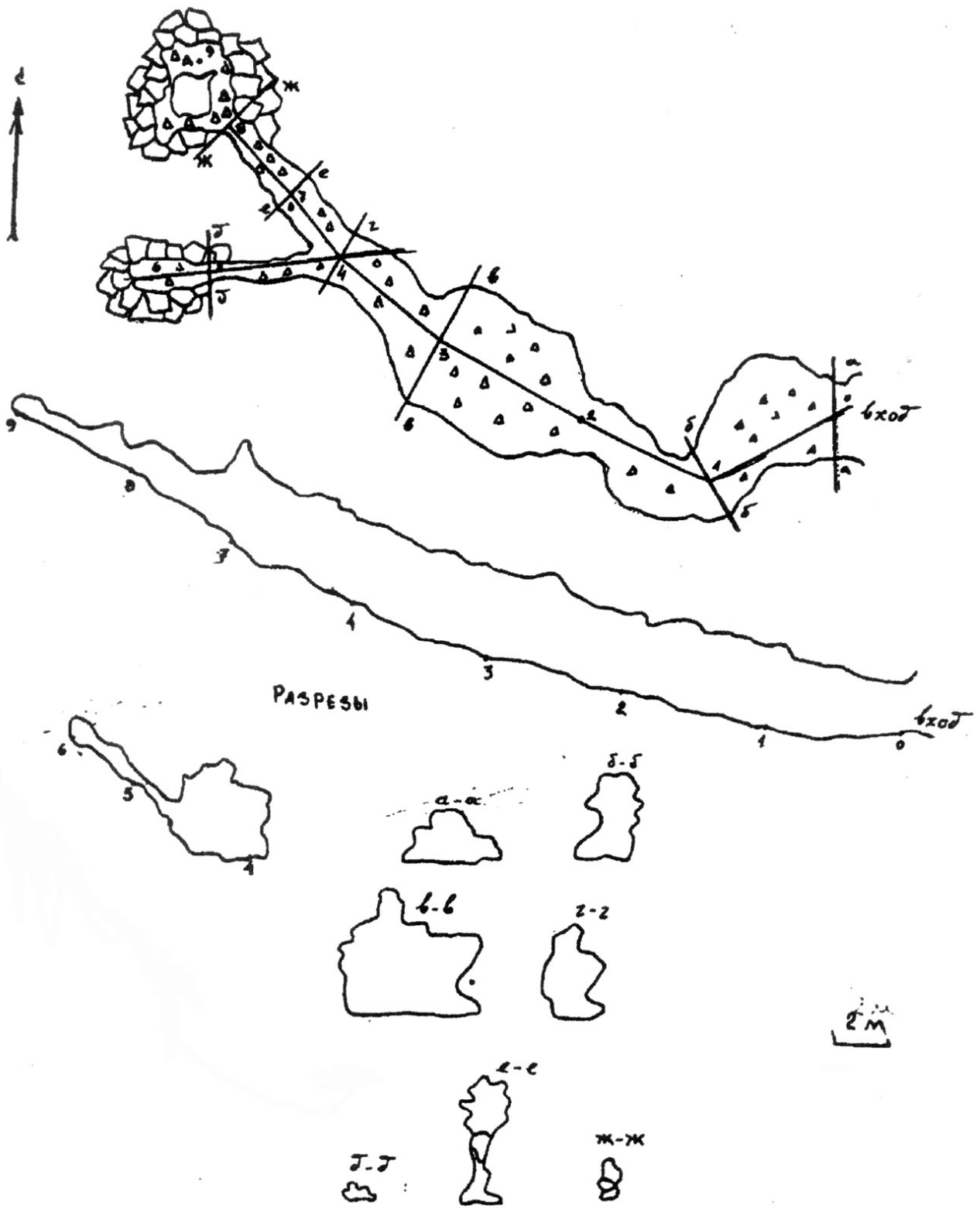


Рис. 8. Пещера Вождей

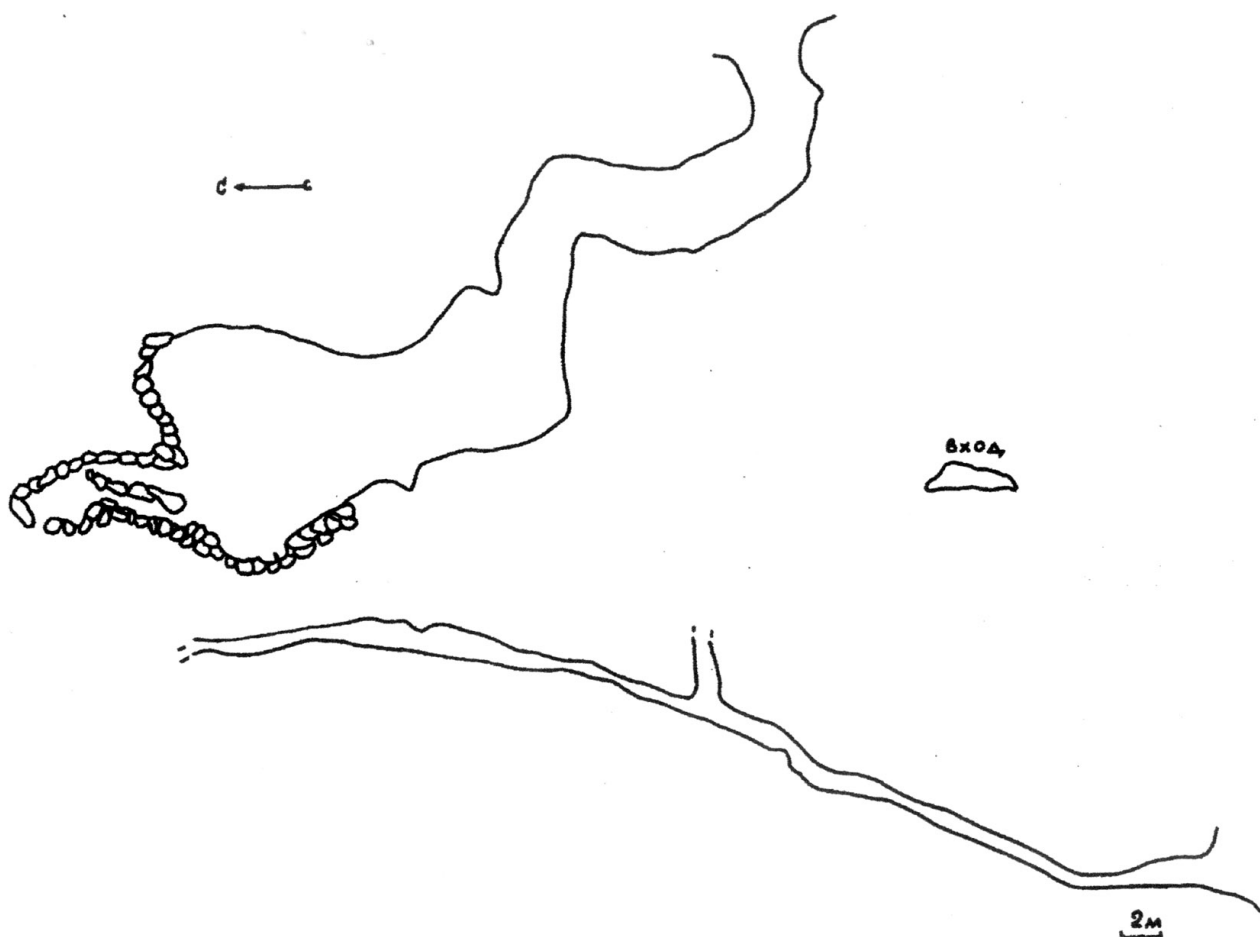


Рис. 9. Пещера Ласточкино Гнездо. План, разрез, сечение входа

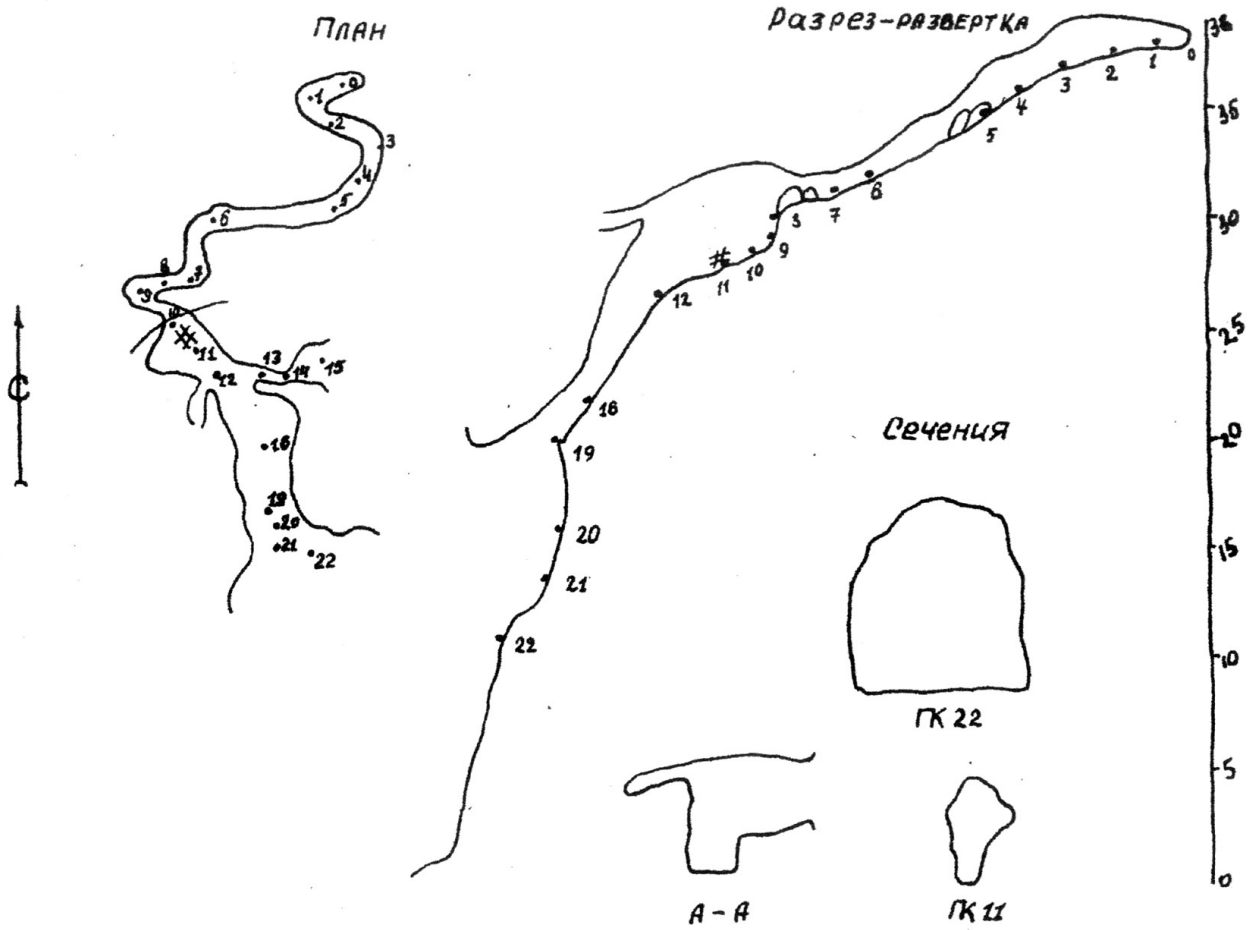


Рис. 10. Пещера Спортивная. План, разрез, поперечные сечения